

BH GROUP ESG REPORT 2023

- Governance

Governance

1. 지배구조

비에이치는 법령 및 사내 규정에 근거하여 이사회 및 산하 위원회를 운영하고 있으며, 글로벌 스탠다드에 부합하는 지배구조 개선활동을 지속하고 있습니다.

2. 리스크 관리

비에이치는 선제적 대응을 통해 리스크를 최소화하고 안정적인 비즈니스 운영이 가능하도록 체계적인 리스크 관리와 관리체계 고도화를 추진하고 있습니다.

3. 윤리 경영

비에이치는 윤리적 경영활동을 통해 사회적 책임을 다하기 위해 윤리경영을 강화 및 내재화하고 있습니다.

4. 정보 보안

비에이치는 정보보호 중요성을 인식하고 체계적인 정보보안 체계를 구축하여 지속적으로 정보 보안 인프라 및 대응체계 강화를 추진하고 있습니다.

지배구조

이사회 중심 책임경영

이사회 구성

- ESG 경영 가속화를 위해 거버넌스 체계를 고도화하고, 이사회 역량 강화를 통해 이사회 중심 책임 경영을 추진
- 이사회 운영과 의사결정 효율성을 위해 총 5인으로 구성
- 이사회는 독립성, 다양성, 전문성을 종합적으로 심사하여 이사진 선임

구분	성명	성별	직위 / 주요경력	선임일	비고
사내이사	이경환	남	회장	2019.03	
	최영식	남	대표이사, CEO	2019.03	· 이사회 의장 · ESG위원회 위원장
	최현묵	남	前 (주)디에치글로벌 전무	2023.03	· 내부거래위원회 위원장 · 감사위원회 위원장 · ESG위원회
사외이사	윤성태	남	前 법무법인 민 고문	2023.03	· 감사위원회 · 내부거래위원회 · ESG위원회
	김운태	남	前 (주)KB데이터시스템 대표	2024.03	· 감사위원회 · 내부거래위원회

※ 재선임의 경우 최초 선임일 기재

※ 이사회 구성: 사내이사 2명(40%), 사외이사 3명(60%)

이사회 운영

- 주요 경영사항 및 경영진 업무 집행 등의 평가와 의견 개진을 통해 경영 감독 기능 수행
- 이사회: 신성장동력 발굴 및 발전방안 모색
- 경영진: 제품 개발, 전략 수립 등 주요 경영사항의 역할 분담
- 사외이사제도: 외부 전문가에게 실질적인 모니터링 및 경영 견제 기능 부여

2023년 이사회 활동

	개최	승인사항	보고사항
	27건	36건	1건

2023년 이사회 참석률

	평균 참석률	사내이사 참석률	사외이사 참석률
	100%	100%	100%

이사회 산하 위원회

구분	역할 및 활동
ESG위원회 (사내이사 1인, 사외이사 2인)	· ESG 경영 강화를 통해 장기적이고 지속가능한 성장 실현 독려 · ESG 경영을 위한 기본 정책 및 전략 등 수립 · ESG 중장기 목표 설정 · ESG 관점 리스크 관리 · 탄소배출 및 환경유해물질관리, 안전보건, 공급망 관리, 정보보안 등 안건 논의
내부거래위원회 (사외이사 3인)	· 내부거래에 대한 회사 내부통제 강화를 통해 거래공정성 및 경영 투명성 제고 · 내부거래 관련 사항 의결
감사위원회 (사외이사 3인)	· 회사의 업무와 회계 등의 감사활동 수행 · 외부감사의 독립성에 영향을 미칠 수 있는 사항 검토 및 의견 제시 · 외부감사인의 선정, 변경, 해임 요청에 대한 권한 보유 · 전원 사외이사 구성을 통한 독립성 견지, 전문성 확보

지배구조

이사회 중심 책임경영

이사회 전문성

- 사외이사는 경영, 회계, 법률 분야의 전문성 보유
- 사외이사 경영 전문성 제고를 위해 회사 개요 및 이사회 운영, 이사회 역할과 법적 책임에 대한 내부 교육 진행
- 사외이사 이사회 활동, 내부 회계 관리 제도 및 ESG와 기업 성과 관계에 대한 외부 교육 진행 (2023년 7월 13일, 삼정KPMG아카데미)
- 사업 이해도 제고를 위한 사외이사의 직접 사업장 방문 사찰
- 감사위원회의 전문성 제고를 위해 감사팀(감사위원회 지원 전담 조직)을 통한 업무 지원과 회계 감독 동향 교육 진행
- ESG위원회의 전문성 제고를 위해 경영기획실(ESG위원회 지원 전담조직)을 통한 ESG 경영과 글로벌 주요 기업의 ESG 경영 동향 교육 진행 및 업무 지원
- 이사회 및 위원회는 운영규정 등을 근거하여 안건 자료 확인, 회사의 현재, 과거 경영정보 접근, 회의 일정 투표 등이 가능함
- 필요한 경우 회사의 비용으로 전문가 등에게 자문을 구할 수 있는 프로세스 구축

	안건자료 접수	위원회 개최	▶▶▶	안건 사전 보고	이사회 개최
이사회	안건내용 검토	외부 자문기관 필요 여부 결정 및 요청사항 확정	외부 자문기관 확정	검토 결과 청취	안건 최종 심의
실무조직		안건 내용 보고 및 질의 응답	대상 자문기관 검토 및 요청사항 전달	이사회 요청 사항 검토 및 자료 작성	

이사회 역량 지표(Board Skills Matrix, BSM)

(2024년 3월 기준)

구분	이경환	최영식	최현묵	윤성태	김윤태	비율	
리더십	○	○	○	○	○	100%	
산업	○	○				40%	
영업	○	○				40%	
재무/회계	○	○	○		○	80%	
연구/개발	○	○				40%	
글로벌 비즈니스 경험	○	○	○		○	80%	
ESG	○	○	○	○	○	100%	
M&A	○	○	○		○	80%	
법률				○		20%	
독립성			○	○	○	60%	
활동위원회			ESG위원회	감사위원회 내부거래 위원회	감사위원회 내부거래 위원회	감사위원회 내부거래 위원회	-

지배구조

이사회 중심 책임경영

사외이사 독립성

- 총 5인의 이사 중 과반수인 3인을 사외이사로 구성하여 이사회의 독립성을 견지하고 있음
- 사외이사 선임 시 상법 제382조 및 제542조의 8, 동법 시행령 제34조 제5항 각호의 내용 등 관련 법령 준수함

사외이사 독립성 요건	독립성 충족 여부		
	최현묵	윤성태	김윤태
1. 이사는 현재 및 최근 2년간 회사의 임원으로 고용된 적이 없음	√	√	√
2. 이사는 최대주주, 10% 이상 주요 주주, 자회사 본인 혹은 법인의 이사, 감사, 집행임원 및 피용자가 아님	√	√	√
3. 이사는 최대주주, 10% 이상 주요주주 및 회사의 이사, 감사, 집행임원의 배우자 및 가족구성원이 아님	√	√	√
4. 이사는 회사와의 거래관계 등 중요한 이해관계가 있는 법인의 이사, 감사, 집행임원, 피용자가 아님	√	√	√
5. 이사는 최근 2년간 회사와의 기술제휴, 감사인, 주된 법률 및 경영자문 등의 자문 계약을 체결하고 있는 법인의 소속이 아님	√	√	√
6. 이사는 최근 2년간 회사가 5% 이상 지분을 취득한 법인의 이사, 감사, 집행임원, 피용자가 아님	√	√	√
7. 이사는 이사회 내부 규정에 따라 독립적으로 간주될 수 없다고 결정한 기타 이해 상충관계가 없음	√	√	√

사외이사 후보 추천과 선임

- 이사회 결정 과정에서 필요한 전문성을 보유한 사외이사를 영입하기 위해 관련 영역에 대한 우선 검토 후보군을 선정하여 사외이사 후보 Pool을 관리
- 사외이사 선임 절차의 공정성을 확보하고, 후보의 독립성 여부, 역량, 레퍼런스 등을 검증
- 상법 및 관련 법령, 운영 규정에 근거하여 후보군 중 독립성, 전문성, 다양한 이해관계자의 대표성을 고려하여 사외이사 후보를 추천하고 주주총회를 통해 최종 선임

신규 선임 프로세스

1. 사외이사 후보 추천 및 후보 탐색 - ~10월	2. 사외이사 후보 Pool 확보 - 10월	3. 사외이사 후보 우선 검토 후보군 선정 - 11월 초	4. 사외이사 후보 레퍼런스 점검 - 11월 중
5. 사외이사 후보 인터뷰 - 11월 말 - 12월	6. 사외이사 후보 최종 결정 - 1월	7. 이사회 의결 - 2월	8. 주주총회 최종 결의

재선임 프로세스

1. 사외이사 활동 평가	2. 사외이사 재선임 논의	3. 사외이사 재선임 여부 결정	4. 주주총회 최종 결의
---------------	----------------	-------------------	---------------

지배구조

이사회 중심 책임경영

경영진 성과평가

- 경영진 성과는 계량지표와 비계량지표로 구분하여 재무 및 비재무 성과 평가
- 상여금 지급을 위해서 최대 3년간 성과 평가 실시
- 경영진 보수 산정 기준 및 방법 기준 마련

구분	지표
계량지표	매출액, 영업이익 등
비계량지표	현금흐름, 유동성, 리스크, ESG 등

경영진 보수체계

- 경영진 보수는 직위 및 직무를 고려하여 주주총회에서 승인된 예산 내에서 이사회의 기준에 따라 집행
- 임원 보수 규정에 따라 계량 지표 및 비계량 지표를 평가하여 보수 총액의 0~600%까지 상여금으로 지급 가능

이사회 보수 현황

(2023년 기준)

구분	급여	상여	총액	1인당 평균	단위
이경환 사내이사	990	1,782	2,772	-	
최영식 사내이사	251	101	353	-	백만 원
사외이사	90	-	90	30	

대외 지배구조 평가(한국ESG기준원)

2019년	2020년	2021년	2022년	2023년
B	C	B+	C	D

지배구조

ESG 경영 추진 조직

ESG 경영 추진 조직

- ESG 의사결정 체계 구축
'이해관계자 → 현업부서 → ESG 협의체 → 전사 경영회의 → ESG 위원회 → 이사회'
- 사내이사 1인, 사외이사 2인으로 구성된 ESG 위원회는 ESG 경영과 관련된 안건을 심의 및 의결
- 전사 경영회의를 통해 논의된 ESG 경영활동에 대한 방향성, 진척 현황, 주요 이슈는 ESG위원회에 보고하여 논의하고 있음



ESG 위원회

구분	주요 내용
설립근거	정관 제 35조의 2(위원회)
구성원	사외이사 2인, 사내이사 1인(CEO)
목적	ESG 경영 강화 및 장기적이고 지속가능한 성장 실현
주요안건	ESG 기본 정책 및 중장기 목표 수립 ESG 경영활동 계획 및 이행성과 논의 ESG 관련 리스크 대응 사항 감독

ESG 협의체

구분	주요 내용
구성원	경영지원총괄 및 본사 조직별 유관 부서
주요 안건	환경, 사회, 지배구조에 관한 단기 및 중장기 계획, 진행사항, 개선점 등 논의

리스크 관리

리스크 거버넌스

리스크 관리 방향

- 경제적, 사회적, 환경적 리스크를 사전에 식별하고, 분류된 모든 리스크를 체계적으로 관리하여 사업의 안정성과 기업의 지속가능성을 추구함
- 핵심 리스크를 선정하여 이상 징후 시나리오를 수립 각 영역별 현업 리스크 관리 부서 선정하여 상시 리스크 모니터링 체계 구축 및 운영을 목표로 함
- 환율, 금리 등의 재무 리스크는 사업 성과에 즉각적인 영향을 미치기 때문에 다양한 경제지표에 기반하여 단기적 방향성 및 중장기 동향을 분석하여 리스크를 관리함
- 관련 법령, 정책 동향, 주요 이해관계자 의견 등 산업 및 운영 리스크 모니터링을 통한 주요 동향 인지 및 사전에 리스크를 예방할 수 있도록 지원하고 있음
- 리스크 중 핵심 리스크는 이사진으로 구성된 이사회 및 이사회 산하 위원회에서 논의, 관리함
- 법규에 따른 세무 신고 및 납부 의무 이행과 사업 활동에서 발생할 수 있는 세무 리스크 평가 및 관리를 핵심적인 가치로 판단하여 체계적인 조세 전략을 수립, 실천하고 있음

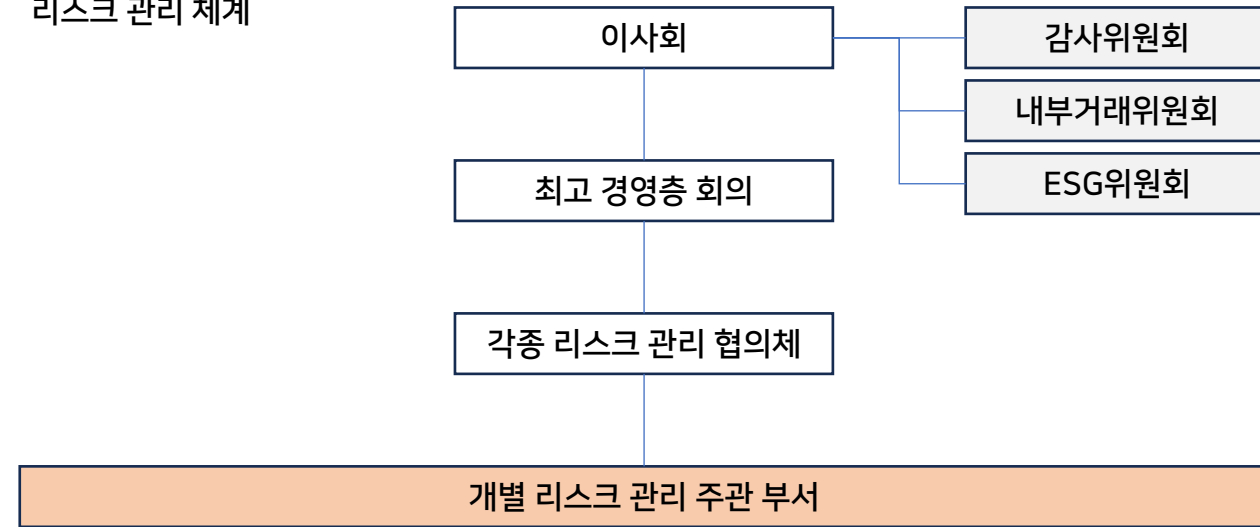
운영 체계

- 리스크 관리 부서: 이상징후 시나리오 점검 및 개선 활동
- 감사팀 주관으로 핵심 리스크 선행 관리
- 매월: 핵심 리스크 시나리오별 점검 및 점검 수행 여부 확인
- 분기: 관리 항목별 점검 실시 및 중장기 Audit 로드맵 수립

목표 합의 및 KPI 반영

- 상반기: 기준 데이터 확보 및 분석
- 하반기: 단기, 중장기 개선 목표 설정 및 반영

리스크 관리 체계



리스크 카테고리

내부 사업 리스크	외부 사업 리스크	컴플라이언스 리스크	환경안전보건 리스크	ESG 리스크
· 전략	· 매크로 경제	· 윤리	· 환경	· 환경오염
· 투자	· 글로벌 리스크	· 준법	· 안전	· 기후변화
· 재무	· 국가, 지역 정세	· 내부통제	· 보건	· 자원소비
· 유동성	· 정책 및 규제			· 인권
· 세무	· 고객사 동향			· 공급망
· 신용	· 경쟁사 동향			· 안전보건
· 내부 이슈	· 기술 변화			· 정보보호
· 공시, 결산	· 잠재적인 리스크			· 지배구조
· 조직 문화				· 이해관계자

리스크 관리

잠재적 리스크 식별 및 관리

구분	상세	재무적 영향	비재무적 영향	완화 조치
공급망 리스크	EU 지속가능성 실사 지침 발표 예정 등의 공급망 관련 규제 강화 및 공급망의 인권 침해, 노동 문제, 환경 영향, 지정학적 리스크, 자연 재해, 기타 예상하지 못한 사건으로 글로벌 공급망 중단	공급망의 중단은 생산 비용 증가, 제품 출시 지연, 고객 물량 미충족으로 인한 잠재적인 수익 손실이 발생할 수 있음	회사의 평판에 부정적 영향을 줄 수 있으며, 이로 인한 고객과의 관계가 장기적으로 악화될 수 있음	<ul style="list-style-type: none"> · 잠재적인 공급망 리스크 지속적인 모니터링 및 선제적 관리 · 공급망 다변화, 대체 공급 업체 식별, 재고 관리 최적화 · 신속한 문제 해결을 위한 비상 계획 수립
환경 규제 강화	재활용 및 폐기 비용의 일부를 제조기업에 부담시키는 규제 등과 같은 다양한 환경 규제 증가 및 강화로 인한 지속 가능한 제품에 대한 이해관계자 요구 증가 및 높은 원자재 가격으로 인한 손익 이슈, 공급 부족으로 인한 생산 차질 등의 리스크 발생	재활용 및 폐기 비용에 대한 비용 부담 등 엄격해지는 환경 규제 및 지속가능성 요구를 준수하기 위해서는 신기술 개발, 프로세스 개선, 폐기물 관리에 지속적인 투자가 수반될 수 있음	환경 문제를 해결하지 못하고 지속가능성에 대한 기대치를 충족하지 못하면 평판과 고객 신뢰도가 손상될 수 있으며, 회사 제품에 대한 시장 수요가 감소할 수 있음	<ul style="list-style-type: none"> · 규제 요건 및 소비자 기대에 부합하는 지속가능한 전략 실행 · 에너지 효율적인 제조 공정 구현과 재생 에너지 사용 확대 · 폐기물 발생 비용 최소화 · 지속가능성 전략과 성과, 실행에 대한 커뮤니케이션 강화
무역 정책 및 관세	부품 공급, 수입, 수출에 영향을 미칠 수 있는 무역 정책, 관세, 글로벌 무역 협정 변화	수출과 수입 비용 증가, 세금 인상, 공급망 중단으로 이어질 수 있으며, 수익성과 시장 경쟁력에 부정적인 영향을 미칠 수 있음	시장 변화에 적응하고 대응하는 과정에서 어려움을 겪을 수 있음	<ul style="list-style-type: none"> · 지속적으로 국가와 고객별 정책을 모니터링하여 생산성 및 생산 효율 증대 · 글로벌 비즈니스 환경과 지정학적 변화에 따라 효율적이고 탄력적인 수출입 전략 수립과 운영

윤리 경영

윤리 경영 실천

윤리 경영 추진 방향

· 관심, 신뢰, 투명의 3대 기업문화를 중심으로 글로벌 최고 수준의 기업 윤리 문화 확립 추진 중

운영 방향

Global Leading No.1 기업 윤리 문화 확립

사전 리스크 대응	임직원 인식 전환	윤리 준수 문화 확립
<ul style="list-style-type: none"> · 리스크 점검 · 사전 업무 협의 · 상호 존중 조직문화 설문 · 윤리 경영 상담 	<ul style="list-style-type: none"> · 윤리 교육 · 리스크 높은 조직 맞춤형 교육 · 윤리 경영 캠페인 	<ul style="list-style-type: none"> · 윤리, 공정거래 준수 문화 확립

윤리 규정

- 2018년 윤리규정 제정
- 윤리 헌장, 윤리 강령 전문과 윤리 강령 실천지침으로 구성
- 지속적인 개정을 통해 윤리 규정 및 세부 실천지침 강화(총 4차례 개정, -2023년)

비에이치 윤리 강령

- 1장. 고객
- 2장. 주주 및 투자자
- 3장. 사회와의 공존
- 4장. 임직원의 기본 윤리
- 5장. 윤리경영규정 준수 의무

비에이치 윤리 강령 실천지침

- 1장. 총칙
- 2장. 고객과의 관계
- 3장. 임직원과 회사의 관계
- 4장. 임직원 상호간의 관계
- 5장. 거래회사와의 관계
- 6장. 사회와의 공존
- 7장. 제보 제도

윤리 경영 리스크 예방 시스템 및 프로세스 구축

- 리스크 사전 예방을 위한 진단 시스템 구축 및 운영
- 주요 업무에 대해 업무부서와 진단부서가 공동으로 관리할 수 있는 투-트랙 프로세스 정의
- 정기적인 해외 법인 취약 영역에 대한 사전 점검 및 예방활동 전개
- 이상징후 점검을 위한 시나리오 개발 및 시스템 구축

윤리 경영 리스크 모니터링

- 윤리 리스크를 수시로 모니터링하며 모니터링 중 사안이 중요하다고 판단되면 감사로 연계함
- 반복적이고 예측 가능한 부정, 오류의 리스크 발생을 예방하기 위한 사전 탐지 및 예측 감사 체계 구축, 업무에 적용하여 실시간 모니터링 진행 중
- 주기적으로 대내외 환경을 분석하여 리스크 요인 도출 후 리스크 영향도 및 발생 가능성, 재발 여부, 감사주기 등을 고려하여 리스크 우선 순위 결정 및 평가 추진
- 리스크 관리 체계 운영 효율성 및 효과성, 잠재적 리스크, 주요 내부 통제 항목을 점검 후 감사 결과를 이사회(감사위원회) 및 경영층에 적시 보고하여 의사결정 지원 및 실행력 제고

기준 반영 여부 점검

- 재·개정된 본사 규정 해외 법인 전파 여부
- 해외법인의 재·개정 사항 체크리스트 적용 여부

해외 법인 실질적 운영 여부 점검

- 수행주체, 주기, 관리방안 등 프로세스 준수 여부
- 정례 점검 시 제출한 산출물의 적정성 검토

윤리 경영 진단

- 매년 국내외 임직원 대상 설문조사를 통해 업무 수행과정 상 발생하는 윤리 위험성 평가
- 단계별 맞춤 관리 방안을 수립하여 윤리 리스크를 사전 감지 및 개선하고 있음
 - 우수, 보통, 취약, 노출 4단계로 구분해 관리 수준 및 진단 현황과 개선 방안 수립하여 적용함

윤리 경영

윤리 경영 교육

윤리 경영 교육 및 홍보 활동

- 국내외 전체 임직원 대상으로 지속적인 윤리교육을 실시하고 있음
- 윤리 경영 주요 사례로 구성된 콘텐츠를 활용하여 맞춤형 윤리경영 교육 실시
- 윤리 경영 실천 인식 수준과 윤리적 취약 포인트 파악을 위한 설문조사를 매년 실시
- 교육 및 설문조사를 통해 취약 영역을 개선하는데 활용하며, 차년도 계획에 반영
- 업무 중 발생할 수 있는 윤리적 딜레마 및 리스크 사례교육 실시

구분	주요 내용
교육	· 국내외 임직원 대상 오프라인 교육 · 국내외 임직원 대상 윤리경영 위반 사례 교육 및 전파
홍보	· 사내 그룹웨어에 윤리경영 페이지 운영 · 국내외 임직원 대상 윤리경영 뉴스레터 발행 · 윤리경영 위반 사례 정기적 공유
설문	· 협력회사 및 임직원 대상 윤리경영 설문 실시 · 인식도 점검 및 결과 분석을 통한 불공정 행위 재발 방지 및 개선방향 수립

국내 윤리경영 교육 이수 현황

구분	2019년	2020년	2021년	2022년	2023년
전체	1,385명	1,480명	1,471명	1,495명	1,478명

직장 내 괴롭힘 및 성희롱 예방 교육 확대

- 전체 임직원, 신규 입사 및 취약 조직 대상 직장 내 괴롭힘 및 성희롱 예방 교육 실시

구분	2019년	2020년	2021년	2022년	2023년
교육 이수 인원	1,385명	1,480명	1,471명	1,495명	1,738명

※ 2023년 관리직 대상 직장 내 괴롭힘 및 성희롱 예방 교육 추가 진행

윤리 경영

윤리 경영 운영 시스템

윤리 경영 위반 행위 제보 시스템

- 익명 기반 임직원의 윤리 경영 위반 행위 제보 시스템 운영
 - 사이버 신문고(bhjebo@naver.com)
 - 우편
 - 전화
- 내부 제보자 보호 규정에 따라 접수된 제보의 비밀 보장
- 제보자 본인이 직접 가담한 경우 책임 감경 검토
- 부정비리 관련 사항은 조사 후 사실로 확인된 경우 사안의 경중에 따라 징계 조치

제보 대상 부정 유형

1. 회사 및 관계회사 임직원의 뇌물·금품 및 향응 수수, 횡령, 배임 등 직무 관련 부정 행위
2. 유언비어 등 허위사실을 유포하여 기업 이미지 손상, 특정 임직원 명예훼손 등 조직분위기를 저해하는 행위
3. 회사에 손실을 초래하는 불합리한 경영, 직원의 고의적인 업무태만 행위
4. 내부회계관리규정 등을 위반한 회계 부정 행위
5. 기업비밀 및 고객관련 정보 유출 행위
6. 기타 회사의 윤리경영규정에 위배되는 행위 등

윤리 경영 전담 상담실 운영

구분	주요 내용
상담 채널	다양한 채널을 통한 1:1 윤리 경영 상담실 운영(사이버 신문고, 유무선 상담)
상담 비밀 보장	비공개 원칙에 따라 상담자 및 상담 내용 비밀 보장
교육 및 공유	국내외 임직원 교육 프로그램 및 온라인을 통한 윤리 경영 내용 및 사례 공유

신고 채널 운영 프로세스

- 업무 비윤리, 갑질 행위, 직장 내 괴롭힘, 성희롱 등 이해관계자 누구나 신고 가능함
- 사이버신문고, 우편, 전화 및 방문 신고가 가능하며 신고 채널은 감사팀이 전담하여 접수부터 사후 관리까지 관리, 감독하고 있음

1. 신고, 상담 접수	2. 사실 관계 조사	3. 사실 확인 및 조치 의뢰	4. 사후관리	5. 조치결과 통보
메일, 전화, 사이버신문고 등 다양한 방법으로 접수	관련자 면담 (신고자, 행위자, 제3자 등)	사건 조사 완료 필요시, 인사 조치 의뢰	재발 방지 교육 모니터링	조치결과 신고자 안내 (인사 조치 결과 포함)

윤리 경영 위반 행위 제보 유형

구분	2019년	2020년	2021년	2022년	2023년
윤리 규범 미준수	0건	1건	1건	0건	3건
직장 내 차별 및 괴롭힘	0건	1건	0건	0건	0건
성희롱	0건	0건	1건	0건	0건
업무 소홀	0건	0건	0건	0건	0건
기타	0건	0건	0건	0건	0건
합계	0건	2건	2건	0건	3건
조치 현황	0건	2건	2건	0건	3건
완료 비율	0%	100%	100%	0%	100%

윤리 경영

윤리 경영 운영 시스템

제보자 보호 및 부정비리 신고 포상 제도 운영

· 부정비리 행위 근절을 위해 제보자 보호 규정 제정 및 준수, 부정 비리 신고 포상제도 운영

구분	주요 내용
제보자 최우선 보호 원칙	<ul style="list-style-type: none"> · 제보자의 동의 없이는 제보자의 신분을 노출 또는 암시하는 어떠한 정보도 공개하지 않음 · 비밀 준수 서약 인원에 한해 제보 내용 조사
제보 시스템	<ul style="list-style-type: none"> · 안전한 보안 체계 운영 · 제보자에 대한 불이익 조치가 제보로 인해 발생된 것으로 인정될 경우 원상회복 또는 그에 준하는 보상조치 실행
부정비리 신고 포상제도	<ul style="list-style-type: none"> · 임직원 및 외부 일반인 부정 비리 신고 포상제도 시행 · 부정비리 행위 내용 관련 증거자료 제출을 통해 비에이치에 신고 가능 · 긴급한 사안의 경우 증거자료 없이 사실관계만으로도 신고 가능

자진 신고 제도 운영

· 윤리 규정에 따라 선물, 금품 등의 사례 수수를 일체 금지하며, 수수한 경우 자진 신고 제도에 따라 처리

구분	주요 내용
신고 및 반송 조치	<ul style="list-style-type: none"> · 불가피하게 수수한 경우 자진 신고 및 반송 조치
반송 불가능한 경우	<ul style="list-style-type: none"> · 사회복지시설 등에 물품 기증 이후 비에이치 윤리 규범 안내 및 협조 당부 서신, 기증 증빙 서류를 이해관계자 및 담당 본부장에게 송부 · 기증이 어려운 물품의 경우 사내 경매 실시 후, 경매 수익 전액을 사회 공헌을 위해 사용

윤리 경영

윤리 경영 고도화 추진

윤리 경영 고도화

- 윤리 경영 문화를 지속적이며 단계적으로 확산하기 위해 '윤리 경영 중기 계획'을 수립
- 주기적으로 윤리 경영 신규 트렌드와 인프라 등을 반영하고 업데이트 실시
- 윤리 경영 중기 계획 실행력 제고를 위해 매년 임직원, 비즈니스 파트너, 해외 법인 등 각 이해관계자별 세부 윤리 경영 활동 계획을 수립하여 운영
- 해외 임직원이 윤리 경영 활동을 효과적으로 수행할 수 있도록 글로벌 윤리 경영 프로그램 운영
- 비에이치의 윤리경영 수준과 활동에 대한 협력사와 거래처의 인식 현황을 측정하고 있으며, 거래 과정에서 발생할 수 있는 잠재적 위험 요소를 사전에 파악, 예방하기 위해 윤리 경영 설문조사 실시
- 공급망 윤리경영 확산을 위해 선물 및 접대 수수 금지, 이해 상충 금지, 상호 존중 등 주요 윤리경영 원칙과 제보 제도, 채널에 대한 내용 공유
- 향후 2026년까지 국내 및 해외 전체 임직원과 주요 비즈니스 파트너를 대상으로 윤리 경영 실천 프로그램을 단계적으로 확대 추진할 계획

윤리 경영 고도화 추진 내용

윤리경영 정책	조직 및 제도	윤리 실천 활동
1. 윤리 제규정 수립 · 운영	2. 경영자 의지 표명	3. 윤리 경영 담당 조직 및 상담 · 신고 · 조사 채널
4. 재발 방지 조치 및 윤리 경영 제도 구축	5. 윤리 교육 및 캠페인	6. 일상 속 윤리 점검
<ul style="list-style-type: none"> · 윤리 제규정 제정 · 윤리 규범 · 성희롱 및 괴롭힘 예방 지침 · 이해 충돌 방지 지침 · 인권 보호 업무 지침 	<ul style="list-style-type: none"> · CEO 메시지 · 임직원 윤리 서약 · 윤리 경영 담당자 및 조직 지정 · 신고제도 및 채널 도입 · 비윤리 상담 및 신고 채널 · 적법한 운영 기준 마련 · 주기적인 임직원 안내 	<ul style="list-style-type: none"> · 상호존중 설문 실시, 후속 조치 · 사외 강사료 기탁 및 청탁 방지 · 윤리 교육 정례화 · 온라인 오프라인 교육 실시 · 올바른 언어 사용 · 성희롱 및 괴롭힘 예방 · 갑질 방지 · 일상 속 윤리 점검 · 예산, 비품 올바른 사용 · 근무환경 개선 · 정보보호 및 보안의식 강화 · 안전, 환경보호 실천 · 지역사회 봉사 및 지원

윤리 경영

컴플라이언스 리스크 관리

컴플라이언스 리스크 관리 체계

담당부서	· 감사팀
준법경영 담당	· 사내 규정 및 제도 정비
준법감시 담당	· 업무 프로세스 개선 · 준법 경영 교육 등 의식 제고 활동을 통한 컴플라이언스 리스크 예방 및 개선
준법조사 담당	· 사고 조사 및 개선을 통한 컴플라이언스 리스크 발생 최소화

컴플라이언스 리스크 관리 목표 및 계획

추진 계획	
국내외 선진사례 연구, 벤치마킹	법, 표준 등 대내외 이슈 모니터링, 대응 강화
현장 자체 관리 활동 성과 평가, 컨설팅 제공	사회적 이슈 선제적 점검, 법인 준법 점검 강화
중장기 계획	
기업 투명성 및 신뢰성 제고	선제적 리스크 대응을 위한 체계 구축
리스크 관리 수준 고도화	현장 중심 리스크 관리 체계 구축

컴플라이언스 리스크 관리 프로세스

1. 식별 및 평가	2. 개선	3. 점검	4. 보고
· 잠재적 리스크 검토 및 리스크 풀 관리 · 리스크 관리 수준 평가 실시	· 오프라인 준법 교육 · 업무 정책 및 프로세스 개선 · 이해관계자 요구 대응	· 리스크 관리 활동 점검	· 경영진 보고

컴플라이언스 자율 점검 설문 조사

- 대상 리스크: 뇌물수수, 차별, 성희롱, 개인정보, 경쟁정보, 경쟁사 접촉, 담합, 지식재산권 내부거래, 품질 등 설문조사 실시

오프라인 맞춤형 준법 교육

- 임직원, 팀장, 파트장 등 교육 이수자 대상 오프라인 맞춤형 교육 실시
- 국내외 선진 컴플라이언스, 준법 경영 관련 사례 중심 교육과정 개발

윤리 경영

컴플라이언스 리스크 관리

컴플라이언스 관련 제보 채널 운영

구분	세부 내용
제보 채널	· 비에이치 신문고 bhjebo@naver.com 을 통한 운영
채널 기능	· 부정비리 · 불법행위, 금품 · 편의 수수, 향응 · 접대, 성희롱, 괴롭힘 신고
제보 유형	· 금품 및 향응 수수, 자산 횡령 및 유용, 환경 및 안전사고, 불공정거래, 문서 및 계수 조작, 성희롱 및 괴롭힘

- 공정한 업무 처리를 위해 뇌물 수수 등 부정한 방법을 하는 부정부패 행위 금지
- 반부패 인식 제고 및 관련 법규제 위반 사례 발생 방지를 위한 관리 활동 지원
- 업무별 리스크 발생 가능성 및 영향도 수준에 대한 검토
- 뇌물 수수 등 관련 행동 강령의 임직원 준수 여부에 대한 검토
- 임직원 대상 온라인, 오프라인 교육 실시와 준법실천서약 실시

윤리 경영

공정거래 자율 준수

공정거래 인식 확산 및 내재화

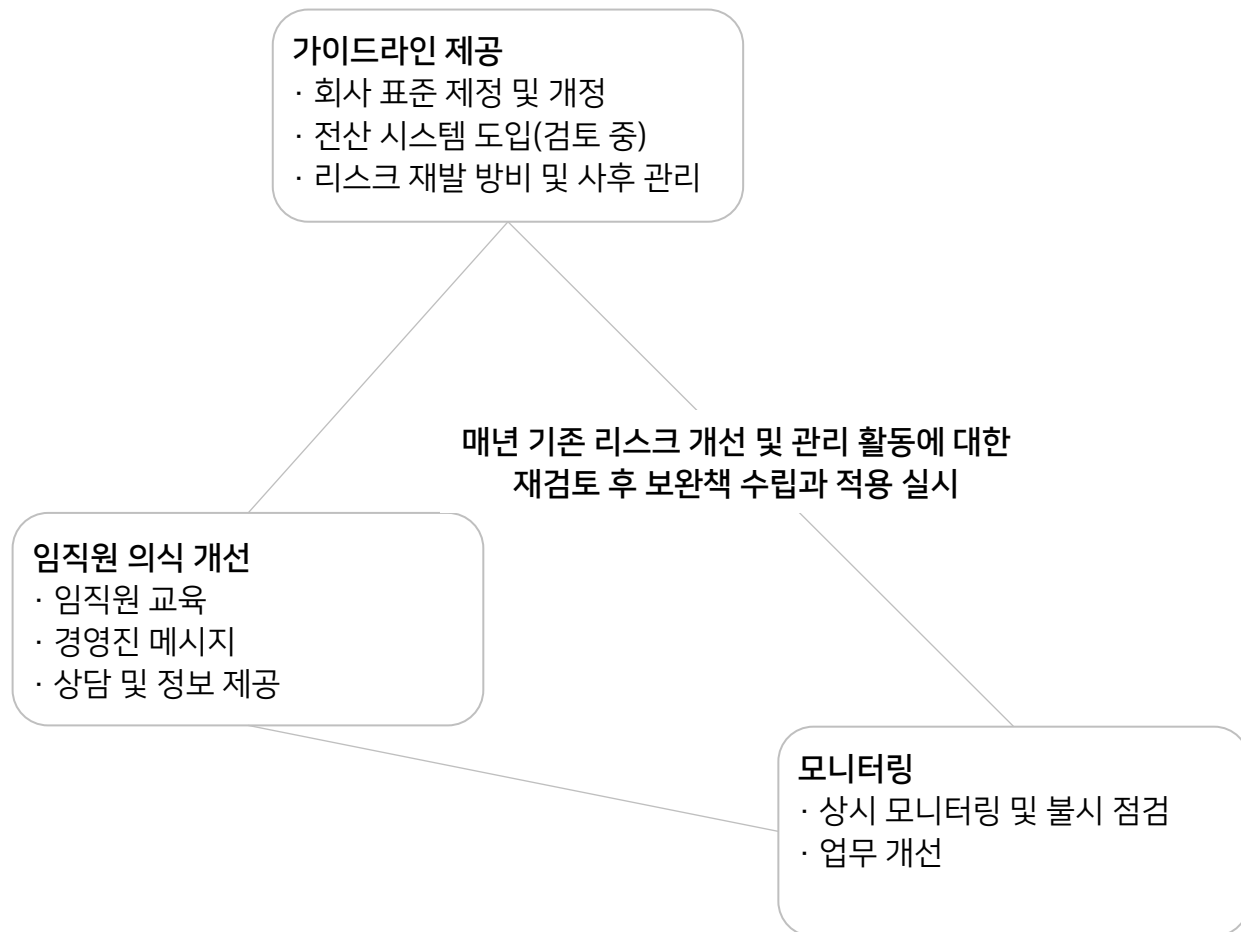
- 공정한 경쟁과 거래를 통한 고객과 사업 파트너사의 신뢰관계 구축
- 공정 거래 문화 확립을 통해 금전적 손실, 기업 이미지 손상, 기업 신용 하락 등 발생가능한 비금전적 손실 리스크 사전 제거

구분	세부 내용
교육	· 임직원 대상 매년 공정거래 관련 교육 의무 시행
경영진 메시지	· 열린 소통의 장, 뉴스레터의 경영진 메시지를 통해 공정거래 인식 확산
뉴스레터	· 정기적인 전 임직원 대상 뉴스레터 발송

공정거래 자율 준수 프로그램 운영

- 불공정 거래 행위 및 불공정한 하도급 거래 등에 대한 임직원 의식 개선 활동 실시
- 사후 모니터링을 통해 법 위반 리스크 여부 관리

공정거래 리스크 점검 및 관리



윤리 경영

공정거래 자율 준수

공정거래 리스크 점검 및 관리 프로세스

구분	세부 내용
1. 리스크 선정	<ul style="list-style-type: none"> · 불공정 거래 · 불공정 하도급 거래 행위 · 담합 행위 등 공정거래 관련 리스크
2. 리스크 평가	<ul style="list-style-type: none"> · 공정거래 위반 행위 도출 · 핵심 리스크 요소 식별 · 영역별 위반 행위 평가
3. 리스크 관리 계획	<ul style="list-style-type: none"> · 리스크 평가 결과 정리 · 핵심 리스크 선정 · 리스크 관리 계획 수립
4. 리스크 개선 이행	<ul style="list-style-type: none"> · 위반 행위 인과관계 분석 · 개선과제 도출 및 우선 순위 지정 · 개선활동 수행 및 모니터링

불공정 거래 행위 근절

- 법령의 제정, 개정, 사업 환경 변화에 따라 담당 부서의 사전 검토 필수 이행 후 사업활동 시행
- 담당 부서의 가이드라인에 따른 수시 점검을 통해 불공정 거래 행위 사전 방지
- 수시 점검 및 사후 모니터링을 통한 개선 활동 실시

공정한 하도급 거래 추진

- 공정한 거래 문화 정착 및 사업 파트너사와의 상생협력을 통한 동반성장 도모
- 하도급 거래의 공정성 및 투명성 확보를 위해 관련 법령의 교육, 하도급 현황 점검, 개선 추진
- 사업 파트너사의 기술 보호를 위한 개선 활동 추진

담합 예방

- 경쟁사 접촉 원칙적 금지
- 내부 통제 활동 강화
- 위험성 평가 및 개선 사항 도출
- 법령의 제정과 개정 및 사업환경 변화에 따른 개선 및 교육
- 지속적인 모니터링, 설문 및 교육 시행
- 불시 현장 점검 등 시행
- 표준화된 대응 프로세스 신설 및 적기 대응 추진

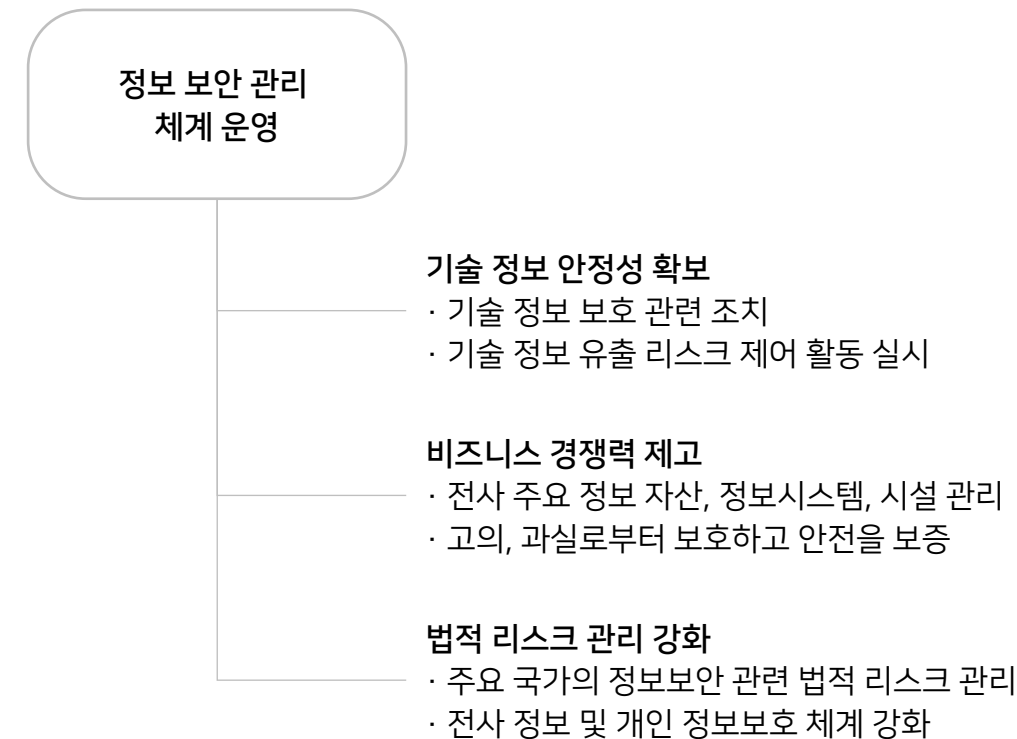
정보 보안

정보 보안 강화

정보 보안 통합 관리 체계

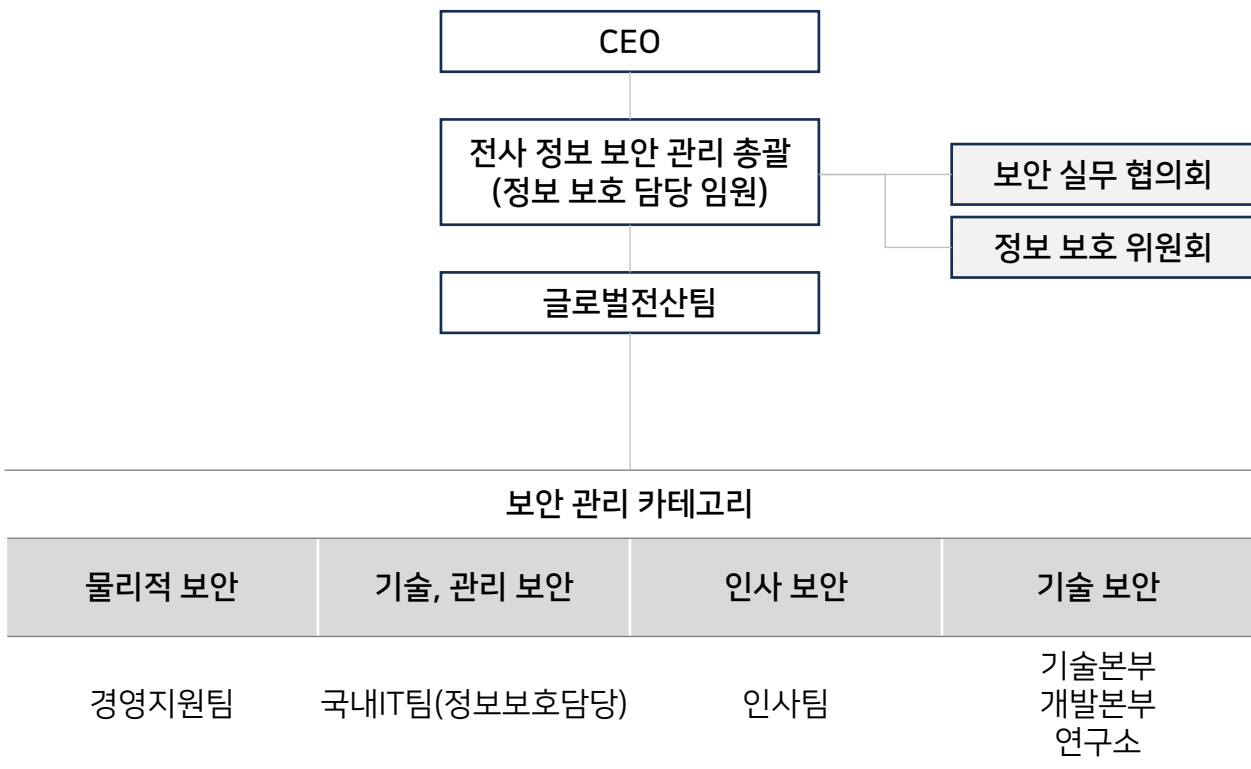
- 정보 보안 통합 관리 체계 구축을 통해 정보의 효율적 이용 및 유출 방지
- 정보 보안 통합 관리 체계 ISO 27001을 획득하여 데이터 보호의 안정성 확보

정보 보안 목표



정보 보안 관리 체계

- 전사 정보 보안 관리 총괄을 중심으로 전사 차원의 정보보호 리스크를 관리
- 정보보호 전담 조직을 전문 기술 보안 전문 인력과 일반 보안 관리 인력으로 이원화 운영
- 보안 전문 교육을 통해 전문역량을 지속적으로 강화 추진 중



정보 보안

정보 보안 강화

정보 보안 프레임워크

관리체계	침해 사고 대응		정보 주체 권리 보장	
	정책	전사 정보보안 규정	진단 감사 인증	ISO 27001
		전사 정보보안 규칙		내부 정보보호 감사 및 진단
		전사 개인정보보호 규칙		본부/팀 보안활동
	조직	정보보안 주관 부서	교육 홍보	전사 임직원 교육 및 캠페인
		개인정보보호 주관 부서		협력회사 교육

정보 보안 규정 및 처리방침 강화

- 대내외 정보 보안 관련 환경 변화에 선제적 대응을 통해 글로벌 수준의 정보보호 관리 체계를 운영하고 있음
- 회사의 중요 정보 자산에 대한 기밀성, 무결성, 가용성을 보장하기 위해 규정, 방침 강화
- 정보보호 규정 제정 및 개정으로 정보보호에 대한 관리 규정 마련
- ISO27001 사후심사 시 개선 권고 사항을 전사 보안 규정 및 처리방침에 반영하여 개정

정보 보안 강화		
전사 정보보안 규정 제정 및 개정	개인정보 처리방침 개정	전사 정보 자산 관리 체계 수립 및 고도화

운영체계	개인 정보 영향 평가 및 안전성 확보 조치를 통한 운영 체계 고도화			
	최초 정보 수집 동의	저장	이용 및 제공 (관리)	개인정보 파기

보호대책	정보 보호 프레임워크 기반 통합 모니터링 실시			
	통신 구간 암호화	PC 및 DB 암호화	DB 및 서버 접근제어	접속기록 점검 (인터넷, USB등)
	출력물 제어 (워터마크 등)	정보유출방지	완전 삭제 솔루션	정보 보호 체크 시트 관리

정보 보안

정보 보안 강화

정보 보호 인식 개선 교육

- 전 임직원 대상 온라인, 오프라인 필수 교육 실시
 - 정보 보안 위반 사례 전파 및 정보 보안 규정과 규칙 교육
- 맞춤형 보안 교육 실시
 - 정보보호 업무 관련자 및 책임자 대상 정보보안 교육 실시
 - 신입, 경력 등 신규 입사자 대상 전사 정보보안 규정 및 규칙 교육 실시
 - 중요 정보 처리 업무 대상자 정보보안 준수 사항 교육 실시
 - 제조공정 관리자, 중요 프로젝트 관련자 대상 특화된 보안교육 실시
- 정보보호 레터 발행
 - 주요 정보보안 정책 내용과 위반 사례를 뉴스레터로 발행하여 임직원에게 배포

정보 보호 전문 역량 강화

- 정보 보호 담당자 역량 강화를 위한 교육과정 운영
 - 국제 정보보호 인증 심사원 자격 과정 운영
 - ISO 27001 심사 규격, 필수 통제 항목, 심사 사례 등
- 정보 보호 담당자 변화 관리
 - 보안 관련 법률 개정에 따른 규정과 지침 등 개정사항 공유
 - 개인정보보호, 침해사고 분석 대응, 사이버 보안 등 보안 교육 콘텐츠 공유

보안사고 예방 및 대응 프로세스 구축, 고도화

- 전사 IT 시스템 보안을 위해 24시간 상시 감시하는 보안 관제 체계 구축
- 임직원 보안 의식 향상을 위해 정기적으로 보안 사고 예방 활동을 실시
- 대내외적으로 증가하는 보안 위협으로 부터 정보 자산을 효율적으로 보호하기 위한 예방, 대응 프로세스 구축
- 사이버 위기 상황 발생에 따른 피해 예방 및 대응 체계 강화 중
- 중요 정보 자산 및 산업 기술 보호를 위해 외부인 무단 침입과 정보 자산 무단 반출 대응 훈련 실시(디도스 대응 모의 훈련, 악성메일 모의 훈련 등 실시)

보안 사고 예방과 대응 프로세스

1. 정보 수집	2. 모니터링	3. 분석	4. 경보	5. 조치
· 보안 장비 · 네트워크 · 시스템	· 이벤트 탐지 · 이상징후 탐지 · 대외 정보수집	· 정/오탐 분석 · 영향도 분석	· 경보 발행 · 추가 공격 · 모니터링	· 시스템 점검 · 취약점 제거 · 조치 결과 관리

정보 보안

정보 보안 강화

정보보호 공시 현황

- 정보보호 공시를 통해 정보보호 투자 현황, 정보보호 인력 현황, 주요 정보보호 활동을 공시
- 정보보호 공시를 통한 투명성과 대외 신뢰도 제고

KISA 정보보호 공시 종합 포털

제도안내

정보보호공시현황

교육제공

정보제공



정보보호 공시 현황

연도별 기업의 정보보호 투자 및 인력 현황, 정보보호 관련 인증 등 정보보호 현황을 공개합니다.

전체 2건 | 현재페이지 1/1

전체



(주)비에이치

검색

NO	공시연도	기업명	업종	게시일
2	2023	[수정] (주)비에이치	제조업(10~34)	2023-05-24
1	2022	(주)비에이치	제조업(10~34)	2022-04-11

ESG 지배구조 Fact Data

이사회

구분		단위	2019	2020	2021	2022	2023
이사회 현황	이사회 구성 (합계)	명	4	4	4	4	5
	사내이사 수	명	2	2	2	2	2
	기타비상무이사 수	명	-	-	-	-	-
	사외이사 수	명	1	1	1	1	3
	감사 수	명	1	1	1	1	-
이사회 활동	이사회 개최수	건수	7	7	14	25	27
	위원회 개최수	건수	-	-	-	-	18
	이사회 출석률	%	100.00%	100.00%	100.00%	100.00%	100.00%
	사외이사 출석률	%	100.00%	100.00%	100.00%	100.00%	100.00%
	이사회 구성 (합계)	건수	7	7	14	34	37
	이사회 안건 (의결)	건수	7	6	11	27	36
	이사회 안건 (보고)	건수	-	1	3	7	1
	사외이사 반대 또는 수정의견 제시 안건 수	건수	-	-	-	-	-
이사회 산하 위원회 현황	감사위원회 개최횟수	회	-	-	-	-	3
	감사위원회 안건	건수	-	-	-	-	5
	내부거래위원회 개최횟수	회	-	-	-	-	13
	내부거래위원회 안건	건수	-	-	-	-	13
	ESG위원회 개최횟수	회	-	-	-	-	2
	ESG위원회 안건	건수	-	-	-	-	1

ESG 지배구조 Fact Data

윤리 경영

구분		단위	2019	2020	2021	2022	2023
윤리 교육 성과	윤리 교육시간	시간	1.00	1.00	1.00	1.00	2.00
	윤리 교육 참여 인원수	명	1,385	1,480	1,471	1,495	1,738
윤리 제보 현황	총 제보	건수	-	2	2	-	3
	유효 제보	건수	-	2	2	-	3
	차별 및 괴롭힘	건수	-	-	-	-	-
	윤리 규범 미준수	건수	-	1	1	-	3
	직장 내 차별 및 괴롭힘	건수	-	1	-	-	-
	성희롱	건수	-	-	1	-	-
	업무 소홀	건수	-	-	-	-	-
	기타	건수	-	-	-	-	-
	비윤리 조치	건수	-	-	-	-	-
	중징계	건수	-	1	1	-	-
	조치 현황	건수	-	2	2	-	3
	완료 비율	%	-	100	100	-	100

ESG 지배구조 Fact Data

정보 보안

구분		단위	2019	2020	2021	2022	2023
개인정보 및 데이터 유출	데이터 유출 및 침해 건 수	건수	-	-	-	-	-
	개인식별 정보 유출 건 수	건수	-	-	-	-	-
	개인식별 정보 유출 비율	%	-	-	-	-	-
개인정보보호 관련 법적 절차에 따른 금전적 손실	개인정보보호 관련 소송으로 발생한 금전적 손실	백만원	-	-	-	-	-
정보 교육 성과(개인정보 및 산업보안교육)	정보 교육시간	시간	498	508	915	554	568
	정보 교육 참여 인원수	명	252	249	254	277	284

ESG 지배구조 Fact Data

참여 협회 및 단체 출연 현황

구분		단위	2019	2020	2021	2022	2023
참여 협회 및 단체 출연 현황	총 유권단체 협회비	백만원	53.83	46.65	50.35	61.35	61.66
	(사)한국PCB&반도체 패키징산업협회	백만원	0.00	9.00	9.00	9.00	10.50
	인천상공회의소	백만원	14.30	14.00	14.00	16.00	18.00
	코스닥상장법인협의회	백만원	6.00	6.00	6.00	6.00	0.00
	SSP협의회	백만원	0.00	2.00	2.00	2.00	3.00
	(사)인천벤처기업협회	백만원	2.00	1.50	1.50	1.90	1.50
	협성회	백만원	3.00	2.50	2.50	1.50	1.50
	한국산업기술진흥협회	백만원	1.20	1.20	1.20	1.20	1.20
	(사)한국환경기술인연합회	백만원	0.30	0.30	0.30	0.30	0.30
	부평국가산업단지 총무협의회	백만원	0.24	0.24	0.24	0.24	0.00
	한국산업단지공단 주안단지 총무협의회	백만원	0.24	0.24	0.24	0.24	0.24
	한국전기기술인협회	백만원	0.48	0.17	0.17	0.17	0.17
	(사)한국무역협회	백만원	0.15	0.15	0.15	0.15	0.15
	대한기계설비건설협회	백만원	0.00	0.00	0.00	0.10	0.00
기타	백만원	25.92	9.35	13.05	22.55	25.10	